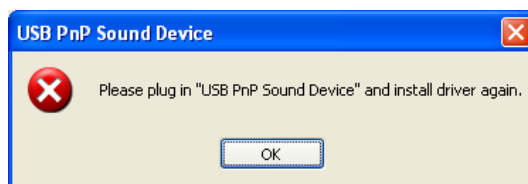


Voor Vista/Win7

Zorg er voor dat uw headset ingeplugd is. In het andere geval ziet u het volgende dialoogvak.

**1.1 Installatie**

- Voer de cd in met de stuurprogramma's en dubbelklik op het setup.exe bestand indien de auto run uitgeschakeld is. Druk op 'Cancel' indien u de installatie wilt beëindigen.
- Start de installatie van het stuurprogramma en druk op 'Next' om naar de volgende stap te gaan.
- Zorg er voor dat uw headset is ingeplugd in de USB audiokaart voor u het stuurprogramma installeert. In het andere geval wordt het stuurprogramma mogelijk niet geïnstalleerd.
- Zodra de installatie klaar is, adviseren we u de computer opnieuw te starten.

1.2 Het stuurprogramma verwijderen

- Dubbelklik op 'Programma's/Een programma verwijderen' in het Windows-configuratiescherf.
- Selecteer 'USB PnP Sound Device', en klik op de knop 'Verwijderen/Bijwerken'.
- Start het verwijderproces.
- Zodra het proces klaar is, adviseren we u de computer te herstarten om het stuurprogramma volledig te verwijderen.

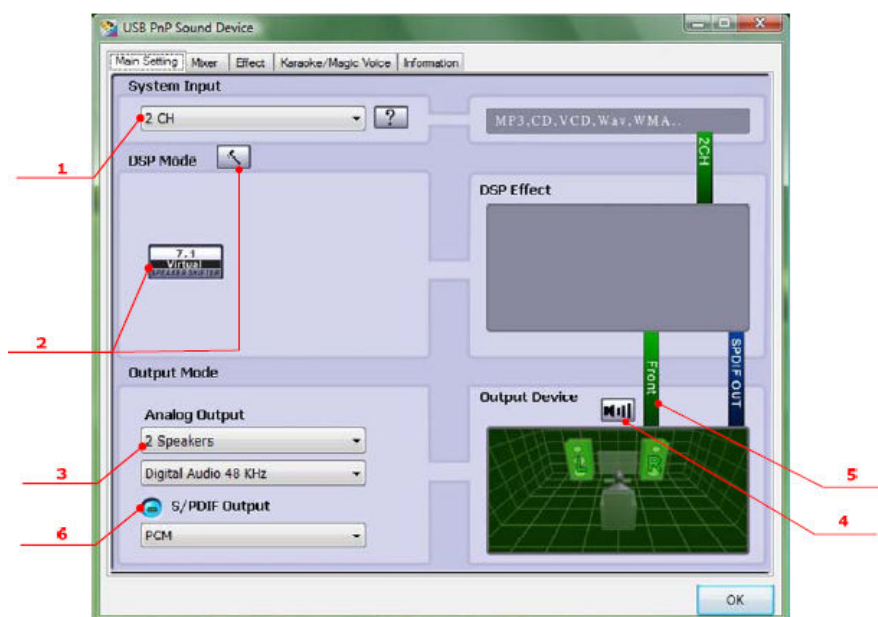
2.0 Open Software CPL

Nadat uw pc herstart is, vindt u een USB PnP Sound Device software CPL-pictogram in de systeembalk.

- U kunt de CPL openen met een dubbelklik op het pictogram.
- Ga indien het pictogram niet zichtbaar is in de systeembalk naar het Windows-configuratiescherf en dubbelklik op het "USB PnP Sound Device' CPL pictogram om het te openen.
- Het stuurpaneel wordt zichtbaar.
- Hoe het CPL-pictogram zichtbaar maken in de systeembalk?
 1. Open het software configuratiescherf.
 2. Ga naar de pagina 'Informatie'.
 3. Klik op 'Show the audio configuration icon in the system tray.'

2.1 Inleiding pagina 'Main Setting'

U kunt de USB Audio various playback device configuratie sturen zoals hieronder getoond.

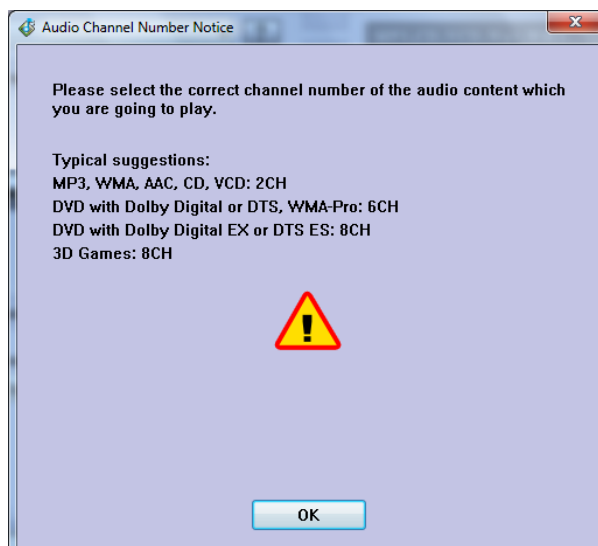


1. Systeem input selector (zie to 2.1.1).
2. Analoge uitgang –DSP mode (zie 2.1.2).
3. Analoge uitgang – Configuratie hoofdtelefoon (zie 2.1.3).
4. Analoge uitgang – Digitale volumeregeling (zie 2.1.4).
5. Audiosysteem statusbalk (zie 2.1.5).
6. S/PDIF uitgang (zie 2.1.6).

2.1.1 Systeem input device-opties

De System Input-optie dient voor het selecteren van het correcte kanaalnummer voor de audio content die u gaat weergeven om een nauwkeurige audio output te krijgen.

U krijgt een beter concept door te klikken op het Informatie-pictogram (?), en te kijken naar onderstaand dialoogvenster.



2.1.2 Analoge uitgang – DSP-modus

Het stuurprogramma heeft twee DSP-modes.

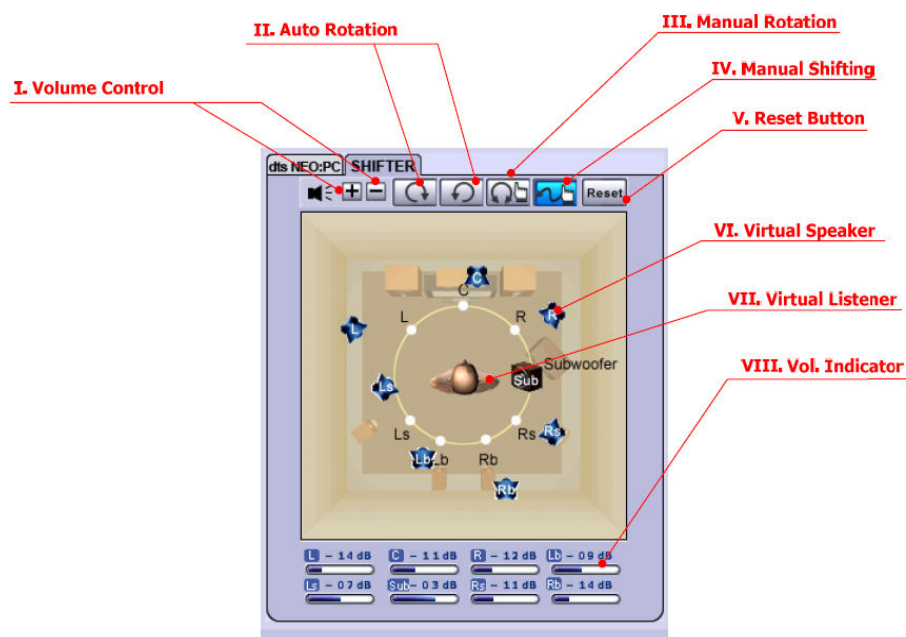
Met de knop () kunt u de DSP Effect Advanced Setting in- of uitschakelen.

Indien de DSP-mode ingeschakeld is, ziet u de DSP-werklayout aan de rechterzijde.

Indien de DSP-mode uitgeschakeld is, wordt de standaard speaker-testmode hernomen.

1.7.1 Virtuele speaker

Klik als de DSP-mode ingeschakeld is op de knop () om het DSP-effect in te schakelen zoals afgebeeld.



I. Volumeregeling:

Vergroten/verlagen van het volume van alle kanalen met 1 dB per stap. (+4dB - 17dB)

II. Auto-rotatie modus:

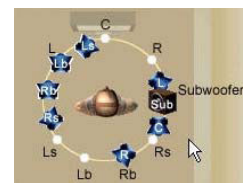
De virtuele speakers roteren traag in uurwerk- of in tegenuurwerkwijzerzin. Indien bijvoorbeeld uurwerkwijzerzin geselecteerd werd:



T=0



T=0,25 s



T= 1 s

III. Manuele rotatiemodus:

Gebruik de muis om de virtuele speakers op het scherm manueel te roteren.

IV. Manueel verschuiven (vrij bewegen-modus):

Gebruik een pointer en click-and-drag om de plaats van de individuele virtuele speakers te verplaatsen.

V. Reset:

Reset de plaats van de virtuele speakers / virtuele luisteraar naar de standaardplaats.

VI. Virtuele speaker:


Elke virtuele speaker staat voor een kanaal van de 7.1 kanaalspeakers in de reële wereld.

VII. Virtuele luisteraar:


De virtuele luisteraar virtualiseert uw positie.

VIII. Volume indicator:

Geeft de waarden aan voor elk kanaal.

- Klik als de DSP-mode ingeschakeld is op de knop () om het DSP-effect in te schakelen. Het effect-pictogram wordt zichtbaar in het DSP Effect-gedeelte rechts.

2.1.3 Analoge uitgang – Speaker/hoofdtelefoon configuratie en sound-test

Klik op de Geavanceerde instellingen-knop () om naar de geavanceerde hoofdtelefoon-instellingen te gaan.


- Geavanceerde instellingen – Hoofdtelefoon

Swap hoofdtelefoon links/rechts uitgang

- Manuele sound-test:

Klik op de hoofdtelefoon/speaker tekening om het uitgangsgeluid manueel te testen.

2.1.4 Speaker/hoofdtelefoon uitgang – Volumeregeling

CPL heeft een volume regel-functie, klik op de knop 'Digitaal Volume' () om de volume-regelbalk zichtbaar te maken.

- Volume regelbalk:

Gebruik de volume regelbalk om de waarde voor de hoofdtelefoon bij te regelen.

- Volume reset-knop:


Klik op de 'Reset'-knop om de hoofdtelefoon-waarde terug te brengen naar de standaard-instelling.

2.1.5 Audiosysteem statusbalk

CPL biedt een statusbalk om de status van het audiosysteem aan te geven.

- Analooog kanaal – Indicatie audiosysteem status van de analoge uitgang.

2.1.6 S/PDIF uitgang – S/PDIF uitgangsschakelaar

Het USB multikanaals audio device ondersteunt digitale uitgang. Klik op de 'S/PDIF Enable knop' () om het in te schakelen.

- Digitale audio 48 kHz – 48kHz 2CH digitale PCM data-uitgang.

2.2 Inleiding werking 'Mixer' pagina

De ingebouwde mixer regelt het volume/de opname/de monitoring (A-A pad).

2.2.1 Playback en A-A pad mixer

1. Playback configuratie:

Aangeven speaker of hoofdtelefoon device.

2. Peak Meter:

Aangeven van het momentane niveau van een audiosignaal.

3. Volumeregeling:

Instellen van het geluidsniveau of het A-A pad volume.

4. Mute/ Un-Mute regeling:

Mute/un-mute selecteren.

Mute - knop onverlicht x ().

Un-Mute - knop licht op ().

2.2.2 Opnamemixer

1. Actief opname-apparaat:


Geef de opnamebron aan.

2. Volumeregeling:

Regel het volume per individueel opname-apparaat.

3. Selectie opname-apparaat:

Klik op de keuzeschakelaar om de opnamebron te kiezen.

Niet beschikbaar - knop licht op ().

Beschikbaar - knop licht op ().

4. Mic Boost:

Klik op de Mic-Boost knop () en ga naar het Mic-boost item om het microfoonvolume te verhogen.

2.2.3 Inleiding Playback device

U beschikt over verschillende opties om op dit blad het volume te regelen, inclusief het regelen van het volume, het muten en het verminderen van het volume.

1. Digitale uitgang:

Met de volumeregeling kunt u het weergave-apparaat, dat het standaard-apparaat is, instellen.

(Klik op de rechter knop op het USB Audio-pictogram in de systeembalk en op 'Multimedia Properties' om de sound-eigenschappen pagina te openen, om het standaard weergave-apparaat in te stellen.

Indien het standaard-apparaat 'Speakers' is, kunt u met de 'Digital Output' volumebalk het volume van de 'Speakers' instellen.

Indien het standaard-apparaat 'Digital Output' is, kunt u met de 'Digital Output' volumebalk het volume van het 'Digital Output'-device instellen.

2. Speakers:

Regel het volumeniveau van de 'Speakers'.


3. Microfoon:

Regel het (A-A pad) van het 'Microfoon in' device. Het A-A pad is het microfoon-in naar speaker-out analoge loop-pad.

2.2.4 Inleiding opname-apparaat

U beschikt over verschillende opties om op dit blad het volume te regelen, inclusief het regelen van het volume en het selecteren van het standaard opname-apparaat.

Microfoon:

Plug voor het volumeniveau van het 'Microfoon' device de microfoon in, selecteer () als standaard apparaat, en begin de opname.

2.3 Inleiding werking 'Effect' pagina

Met de mogelijkheden op deze pagina kunt u gebruik maken van de verschillende geluidseffecten.

- **Omgeving**

Selecteer een knop 'Omgevingsoptie' of een 'Omgevings optie-lijst' voor emulatie, geïmplementeerd door het produceren van geluidsreflecties en nagalm.

- **Grootte omgeving**

U kunt de knop 'Grootte omgeving' gebruiken om een grotere of kleinere ruimte te kiezen (standaard middelmaat). U ervaart de verandering van grootte.

- **Equalizer (EQ) 10-bands**

Selecteer een presetmodus voor de equalizer die overeenkomstig werd ontworpen. Er zijn 12 preset modes zoals Bass, Treble, Live, Rock, Jazz, enz.

U kunt de versterking voor elke band instellen en haar een naam geven in de er op volgende blanke ruimte. Klik op '+' om uw nieuwe instelling toe te voegen aan de 'User Defined' lijst. Klik op '-' om de instellingen te wissen.

2.4 Inleiding werking pagina 'Karaoke en Magic Voice™'

Met deze functies kunt u gebruik maken van voice processing. Ze zijn ook schitterend om te gebruiken bij VOIP-toepassingen en karaoke-speakersystemen.

1. Klik op de knop 'ON' om de voice processing in te schakelen.
2. Klik op de 'Reset'-knop om alle instellingen terug te brengen naar het standaard-volume.
3. Magic Voice werkgebied – Aanleveren van de functies 'Microphone Echo' en 'Magic Voice'. (zie 2.4.1)
4. Karaoke werkingsgebied - Aanleveren van de functies 'Key Shifting' en 'Voice Cancellation'. (zie 2.4.2)

2.4.1 Magic Voice-gebied

1. **Microfoon echo:**

Als u een liedje zingt wilt u mogelijk de Voice Echo inschakelen om de zang beter te doen klinken. U kunt 'Microphone Echo' selecteren om het effect in te schakelen en het volume van het echogeluid te regelen. Het gebied is -12dB tot +12dB.

Als u de functie voor het eerst inschakelt zal het stuurprogramma de microfooningang selecteren als opnamebron. Klik op 'OK' om dit venster te sluiten als volgt.

2. **Magic Voice:**

Wanneer u spreekt met uw vrienden via Messenger, VOIP, of online game-toepassingen kunt u de effecten van 'Magic Voice™' voor de pret gana gebruiken vanuit een pull-down menu. Slechts één voice type kan tegelijk worden gekozen.

Als 'Magic Voice™' wordt geselecteerd ziet de layout er uit als volgt. Er zijn vijf opties: Default (geen effect), Monster, Cartoon, Male, en Female.

2.4.2 Karaoke werkgebied

1. Key-Shifting (verschuiven toonhoogte):

U kunt de toonhoogte verschuiven voor kara oke VCD of de muziek aanpassen aan uw eigen stemhoogte. Het bereik is -4 tot +4 halve tonen.

2. Vocal Cancellation (stem annuleren):

Indien de originele muziek de stem van de zanger omvat, probeer deze dan te verwijderen via de 'Vocal Cancellation'-functie (0~100).

Dit effect werkt echter niet echt, afhankelijk met de opnamemethode van de originele muziek. Dit is meestal niet het geval voor karaoke VCD's of CD's, waarop op de stem van zanger niet staat.

2.5 Inleiding pagina 'Informatie'

Op deze pagina staat de informatie van het stuurprogramma en het logo van het handelsmerk van de technologie. U krijgt informatie over de hard- en de software, en de volledige wettelijke informatie.

1. Logo handelsmerk.

2. Toon het audioconfiguratie-pictogram in de systeembalk.

3. Hardware- en software-informatie.

4. Versie stuurpaneel (ver.2.0.01.05)

5. Genius website ([URL:www.geniusnet.com](http://www.geniusnet.com))

2.6 Inleiding werking 'Tray Icon'

Open de 'CPL Tray Icon Function List' (pictogram functielijst) door rechts te klikken op het pictogram in de systeembalk.

1. Open:

Klik op 'Open' om de USB Audio Software CPL terug te plaatsen.

2. Volume mixer:

Klik op de 'Volumeregeling' om de Windows volumemixer te openen indien u afzonderlijk het volume van uw speakers en andere geluidsapparaten te regelen met behulp van deze volumemixer.

3. Windows Media Player:

Klik op 'Windows Media Player' om de Microsoft Windows Media Player te openen.

4. Geluidsopname:

Omdat de CM101 geen microfoon ondersteunt, bij klikken op de 'Geluidsrecorder' zal een pop-upvenster zichtbaar worden als volgt.

5. Multimedia eigenschappen:

Open de Windows multimedia-eigenschappen om de sampling snelheid en de bitrate te selecteren op de eigenschappen-pagina.

• Weergave

1. Selecteer het 'Speakers' en klik op de knop 'Eigenschappen'.

2. Klik op 'Advanced', ga naar de pagina met de geavanceerde instellingen, en klik op de dropdown-lijst om de standaard ondersteunde formaat-lijst te openen, zoals hieronder afgebeeld.

3. Volg dezelfde stappen om de sampling snelheid en de bitrate voor het 'Digitale uitgang'- device of andere weergave-apparaten te wijzigen.

- Opnemen

1. Selecteer de microfoon en klik op de knop 'Eigenschappen'.
2. Klik op 'Advanced', ga naar de pagina met de geavanceerde instellingen, en klik op de dropdown-lijst om de standaard ondersteunde formaat-lijst te openen, zoals hieronder afgebeeld.
3. Volg dezelfde stappen om de sampling-snelheid en de bitrate te wijzigen voor andere opnametoestellen.
6. Exit

Klik op 'Exit' om het pictogram uit de systeembalk te verwijderen.